



สรุปหัวข้อข่าวด้านการเกษตรที่สำคัญ ประจำวันที่ 15 เมษายน 2564

เรื่อง	สื่อ
1. คอลัมน์: ชอกแซกอาเซียน	แนวหน้า
2. รายงานพิเศษ : สศท.3ชุดผลสำเร็จ'แปลงใหญ่'ปลูกอ้อยที่บ้านหนองแต้' ผ่าน...	naewna.com
3. ชวนท่องเที่ยวเชิงเกษตรจ.ตราดชมสวนผลไม้-ชิมทุเรียนคุณภาพดี	แนวหน้า
4. กรมชลฯเตรียมแผนรับมือหน้าฝนอันสงส์พายุฤดูร้อนน้ำไหลเข้า4เขื่อนหลักลุ่ม...	แนวหน้า
5. คอลัมน์: รอบโลกวันนี้: นิวซีแลนด์จ่อเลิกส่งออกปศุสัตว์	แนวหน้า
6. ไฟเขียวต้น 'ฟาร์มสุกร' เป็นมาตรฐานบังคับ	เดลินิวส์ (กรอบ่าย)
7. คอลัมน์: สารพันปัญหาสารระนำรู้?	ไทยรัฐ (กรอบ่าย)
8. สร้างต้นแบบโรงแปรรูปกาแฟไทย	เดลินิวส์
9. ภาพข่าว: เรียงคนมาเป็นข่าว: พัฒนาองค์กร	มติชน
10. โคว้งสุดท้ายแล้ง64สำรองน้ำ ลดผลฝนทิ้งช่วง 3 เดือน	กรุงเทพธุรกิจ

\*\*\*\*\*



ข่าวสำนักงานเศรษฐกิจการเกษตร

จากหนังสือพิมพ์ แนวหน้า

หัวข้อข่าว : คอลัมน์: ชอกแซกอาเซียน

วันพฤหัสบดีที่ 15 เมษายน พ.ศ. 2564

ฉบับที่ : 14596 หน้า : 8(บนซ้าย)



สำนักเลขานุการเอเปค เราได้มีโอกาสทำงานร่วมกับสำนักงานระดับอินเตอร์เพื่อนบ้าน คือ แอฟซีส หรือ ASEAN Food Security Information System : AFSIS ซึ่งมีหน้าที่เกี่ยวกับรวบรวมและวิเคราะห์ รวมทั้งนำเสนอข้อมูลสินค้าเกษตรสำคัญของอาเซียน เนื่องจากทางเอเปคเองต้องพึ่งพาด้านข้อมูลด้านข้าวจากเขา เพื่อเอามาวิเคราะห์ในด้านความมั่นคงทางอาหาร รวมทั้งเพื่อประโยชน์ในการวิจัยว่าการร้องขอความช่วยเหลือด้านข้าวของประเทศผู้ประสบภัยนั้น เป็นไปตามเกณฑ์ที่กำหนดไว้หรือยัง หลังจากที่ได้ทำงานร่วมกันแล้ว ก็นับว่าเป็นเรื่องที่น่าสนใจเกี่ยวกับการหาข้อมูลของแอฟซีส เนื่องจากจะต้องเป็นข้อมูลที่ได้ออกจากรายงานของประเทศสมาชิกอาเซียนทั้ง 10 ประเทศ และเอามาทำการวิเคราะห์ตามหลักวิชาการ

ความจริงหน้าที่วิเคราะห์ข้อมูลด้านการเกษตรสำหรับประเทศไทย ใครๆ ก็อยู่ในแวดวงของเกษตรก็ย่อมทราบ ว่า **สำนักงานเศรษฐกิจการเกษตร หรือ สศก.** จัดเป็นองค์กรหรือหน่วยราชการหลักที่เชี่ยวชาญมาก

ที่สุด การที่มีแอฟซีสมาตั้งอยู่ด้วยกันจึงถือว่าเหมาะสมที่สุดเช่นเดียวกัน ทั้งนี้เพราะแอฟซีสนอกจากจะได้งบประมาณด้านการทำงานจากประเทศญี่ปุ่นแล้ว ยังต้องให้บุคลากรส่วนใหญ่จากทาง สศก. ซึ่งเชี่ยวชาญอยู่แล้ว แต่ทว่าข้าราชการเหล่านี้ อาจต้องเหนื่อยหน่อย เพราะต้องทำงาน 2 หน้าที่ ว่าจะไม่วังมา น่าสนใจมาก ถึงท่านผู้จัดการแอฟซีสคนปัจจุบัน ต้องทำงานช่วยท่านเลขาธิการ สศก.อีก เท่ากับว่าต้องทำงานหนักเพิ่มขึ้นถึง 3 หน้าที่เลยทีเดียว

ผมพูดถึงแอฟซีสวันนี้ ก็เพียงอยากจะแนะนำองค์กรระหว่างประเทศระดับอาเซียนหน่วยนี้ให้ท่านผู้อ่านได้รู้จัก ซึ่งความจริงแอฟซีสน่าจะเป็นองค์กรคู่แข่งของเอเปคที่เราได้ เพราะเราตั้งขึ้นมาเป็นตัวเป็นตนเกือบพร้อมๆ กัน อีกทั้งมีอาสาสมัครของ สศก.ทั้ง 2 หน่วย เหมือนกัน ตั้งแต่แรกเริ่มเดิมที ทั้งนี้ เนื่องจากผู้บริหารของ สศก.ในยุคก่อนอีกนั่นแหละที่เป็นตัวตั้งตัวตี ร่วมกันสร้างและผลักดันองค์กร

ระหว่างประเทศทั้งสองแห่งนี้ ซึ่งปัจจุบันทาง สศก.ยกชั้น 2 ของอาคารนวัตกรรมหลังใหม่ให้เราทั้งคู่อยู่ด้วยกัน ก็ถือว่าขั้นนี้ทั้งชั้นเป็นองค์กรอินเตอร์ไปโดยอัตโนมัติ ปัจจุบัน ทาง สศก.ได้อนุเคราะห์ปรับปรุงห้องประชุมชั้น 2 ให้ใช้ร่วมกันเป็นห้องประชุมที่ถ้าสำเร็จตามแผนจะหรูหรามาก มีเครื่องอำนวยความสะดวกครบครัน ด้วยว่าจากนี้ไป เราคงต้องมีการใช้การประชุมระหว่างประเทศมากขึ้น รวมทั้งทางใกล้และทางไกล ก็ต้องขอบคุณทางรัฐบาลไทยที่ลงทุนสนับสนุนสองหน่วยงานนี้แบบไม่อัน สมกับที่เหล่าบรรดาประเทศสมาชิกไว้วางใจยอมให้มาตั้งในประเทศไทย ทั้งนี้มีหลายประเทศอาสาที่จะให้เป็นแหล่งที่ตั้ง

หน่วยงานแอฟซีสนี้ ก็มีผู้เชี่ยวชาญชาวญี่ปุ่น 1 คน ถูกส่งมาทำงานประจำเหมือนแอฟเปคเช่นเดียวกัน เวลาทำงานเข้าห้องน้ำก็เดินผ่านกันประจำ ทักทายกันอยู่เกือบทุกวัน นอกจากนี้ ก็ยังมีเจ้าหน้าที่จ้างมาแบบชั่วคราวอีกหลายคน ทำหน้าที่ติดตามข้อมูล วิเคราะห์ข้อมูล แล้วรายงานออกมาเป็นเอกสารรายครึ่งปี รายเดือน รวมทั้งการพยากรณ์เกี่ยวกับความมั่นคงทางอาหาร เช่น ผลผลิตข้าว การใช้ สต็อกคงเหลือ ความจริงองค์กรแอฟซีสเองสมาชิกหลายฝ่าย โดยเฉพาะอย่างยิ่งฝ่ายไทยเรา พยายามอย่างยิ่งที่จะผลักดันให้เป็นองค์กรประเภทถาวรแบบเดียวกันกับเอเปค แต่หลายประเทศก็ยังไม่ค่อยจะเห็นด้วย ประการหนึ่งพูดตรงๆ ก็คงไม่อยากจะเสียเงินบริจาคแบบประจำ เมื่อเปรียบเทียบกับประโยชน์ที่จะได้รับ กล่าวคือ มีแค่เรื่องข้อมูล ที่ทุกประเทศก็สามารถทำเองจัดการเองได้ บางคนก็ไม่ทราบหรือไม่สนใจว่าจะมีข้อมูลของประเทศอื่นๆ ไปทำไมกัน

แต่ทว่าในความเป็นจริงแล้ว การมีแอฟซีสถือว่ามีความจำเป็นมาก เพราะเกี่ยวข้องกับข้อมูล ซึ่งหากไม่มีใครดูแลดำเนินการในภาพรวม ความเข้มแข็งของอาเซียนก็คงจะเป็นเรื่องที่เป็นไปได้ยากมาก ดูอย่างสหรัฐอเมริกาที่มีหน่วยงานทำหน้าที่เก็บรวบรวมและวิเคราะห์ข้อมูลด้านการเกษตรตรงทุกประเทศทั่วโลก ที่เรียกว่าข้อมูล USDA ที่ทุกคนเรียกติดปาก ใครหาข้อมูลอะไรไม่ได้ ก็ต้องไปค้นหาของ USDA ทำไปเขาซึ่งทำได้ แต่ของเราเพียง 10 ประเทศเท่านั้น กลับมีปัญหา ก็คงต้องช่วยกันผลักดัน ให้ความสำคัญกันไปเรื่อยๆ จนกว่าทุกฝ่ายจะเข้าใจกัน

**ชาญพิทยา จิมพาลี**  
chanpithya@apterr.org



ข่าวสำนักงานเศรษฐกิจการเกษตร  
จากเว็บไซต์ naewna.com

วันหยุดสัปดาห์ที่ 15 เมษายน พ.ศ. 2564

ฉบับที่ : - หน้า : -

หัวข้อข่าว : รายงานพิเศษ : สศท.3ชุดผลสำเร็จ'แปลงใหญ่ลูกอ๊อดบ้านหนองแต้' ผ่าน...

รหัสข่าว: I-I210414000753

หน้า: 1/1



## ชวนท่องเที่ยวเชิงเกษตรจ.ตราด ชมสวนผลไม้-ชิมทุเรียนคุณภาพดี

นายเข้มแข็ง ยุติธรรมดำรง อธิบดีกรมส่งเสริมการเกษตร กล่าวว่า กรมส่งเสริมการเกษตรได้ดำเนินการสนองนโยบายของกระทรวงเกษตรและสหกรณ์ ในการส่งเสริมและพัฒนาเกษตรกรให้มีขีดความสามารถในการผลิตและจัดการสินค้าเกษตรให้สอดคล้องตามความต้องการของตลาด หรือนโยบายตลาดนำการผลิต ส่งเสริมให้กลุ่มเกษตรกรมีความเข้มแข็งและสามารถพึ่งตนเองได้ โดยพัฒนาคุณภาพสินค้าเกษตรให้ได้มาตรฐานตลอดจน การต่อยอดพัฒนาแหล่งผลิตให้เป็นแหล่งท่องเที่ยวเชิงเกษตร ซึ่งเป็นอีกนโยบายสำคัญของกระทรวงเกษตรและสหกรณ์ เพื่อเพิ่มทางเลือกและบริการที่ดีให้แก่นักท่องเที่ยวเป็นการสร้างงานสร้างรายได้และส่งเสริมคุณภาพชีวิตที่ดีแก่เกษตรกร โดยในช่วงปลายเดือนมีนาคม 2564 จะเป็นช่วงที่ทุเรียนภาคตะวันออกเริ่มทยอยให้ผลผลิต และจะให้ผลผลิตสูงสุดในช่วงเดือนพฤษภาคม - มิถุนายน 2564

อธิบดีกรมส่งเสริมการเกษตร กล่าวอีกว่า จังหวัดตราด เป็นจังหวัดที่มีความอุดมสมบูรณ์และมีความหลากหลายของทรัพยากรธรรมชาติทั้งบนบกและทะเล เป็นแหล่งผลิตสินค้าเกษตรคุณภาพ โดยเฉพาะผลไม้เมืองร้อน เช่น ทุเรียน มังคุด เงาะ ลองกอง และสละ รวมถึงมีขนบธรรมเนียมประเพณี และวิถีเกษตรที่เป็นเอกลักษณ์เหมาะแก่การเรียนรู้และการท่องเที่ยว ซึ่งฤดูกาลทุเรียนที่จะเริ่มในช่วงปลายเดือนมีนาคม 2564 สำนักงานเกษตรจังหวัดตราดได้ส่งเสริมให้เกษตรกรสร้างเครือข่ายเชื่อมโยงสวนผลไม้ต่างๆ ภายในจังหวัดให้เป็นเส้นทางการท่องเที่ยวเชิงเกษตรของจังหวัดตราด โดยมีสวนผลไม้คุณภาพที่น่าสนใจภายในจังหวัด 3 จุด ได้แก่ จุดแรก คือ สวนสมโภชน์เกาะช้าง ตั้งอยู่ที่ หมู่ที่ 2 ตำบลเกาะช้าง อำเภอเกาะช้าง จังหวัดตราด เป็นสวนทุเรียนบนเกาะกลางทะเล มีความโดดเด่นในเรื่องของความหลากหลายของสายพันธุ์ทุเรียน มีการนำเทคโนโลยีเข้ามาพัฒนาการปลูกทุเรียน

เก็บข้อมูลการผลิตผ่านระบบคอมพิวเตอร์ โดยการ scan QR code ส่งข้อมูลไปประเมินผลเพื่อคำนวณวันเก็บเกี่ยวทุเรียนได้อย่างแม่นยำ ทำให้สามารถผลิตทุเรียนคุณภาพส่งตรงไปยังลูกค้า ผ่านระบบตลาดออนไลน์ได้อย่างมีประสิทธิภาพ ซึ่งนักท่องเที่ยวสามารถเยี่ยมชมสวนทุเรียนคือ ทุเรียนแฟนซี และยังมีบริการที่พักนักท่องเที่ยว สำหรับฤดูกาลทุเรียนนี้จะเปิดสวนให้เยี่ยมชมได้จนถึงเดือนมิถุนายน 2564

แหล่งท่องเที่ยวเชิงเกษตรกำหนดให้แจ้งล่วงหน้า กรณีเดินทางมาเป็นหมู่คณะ เนื่องจากต้องจำกัดจำนวนนักท่องเที่ยวในการเยี่ยมชมสวนของแต่ละวันเพื่อความปลอดภัย ตามมาตรการป้องกันการระบาดของโรคติดเชื้อไวรัสโคโรนา 2019 (COVID-19) อย่างเคร่งครัด โดยจะมีจุดคัดกรอง การรักษาระยะห่าง และอุปกรณ์ป้องกันต่างๆ กรมส่งเสริมการเกษตร จึงขอเชิญชวนผู้สนใจเที่ยวชมศึกษาเรียนรู้การทำเกษตรในแหล่งท่องเที่ยวเชิงเกษตรพร้อมทั้งรับประทานทุเรียนคุณภาพของจังหวัดตราด ท่านใดต้องการสอบถามข้อมูลแหล่งท่องเที่ยวเชิงเกษตรสามารถติดต่อได้ที่ สำนักงานเกษตรจังหวัดตราด โทร. 0-3951-1008

## กรมชลประทานเตรียมแผนรับมือหน้าฝน อานิสงส์พายุฤดูร้อนน้ำไหลเข้า4เขื่อนหลักลุ่มเจ้าพระยา

ดร.ธนศรี สมบูรณ์ ผู้เชี่ยวชาญด้านที่ปรึกษาอุทกวิทยา เปิดเผยว่า ฝนที่ตกลงมาในระยะนี้ ได้รับอิทธิพลจากพายุฤดูร้อน ทำให้มีน้ำไหลเข้า 4 เขื่อนหลักลุ่มน้ำเจ้าพระยา พร้อมสั่งการทุกโครงการชลประทาน เตรียมพร้อมรับมือฤดูฝนอย่างต่อเนื่อง โดยปัจจุบัน (7 เม.ย. 2564) สถานการณ์น้ำในอ่างเก็บน้ำขนาดใหญ่และขนาดกลางทั่วประเทศ มีปริมาณน้ำใช้การได้ประมาณ 13,772 ล้านลูกบาศก์เมตร (ล้าน ลบ.ม.) เฉพาะ 4 เขื่อนหลักลุ่มน้ำเจ้าพระยา (เขื่อนภูมิพล เขื่อนสิริกิติ์ เขื่อนแควน้อยบำรุงแดน และเขื่อนป่าสักชลสิทธิ์) มีปริมาณน้ำใช้การได้ประมาณ 2,549 ล้าน ลบ.ม. ภาพรวมการบริหารจัดการน้ำช่วงฤดูแล้งปี 2563/64 เป็นไปตามแผนที่วางไว้ มีปริมาณน้ำเพียงพอต่อการอุปโภคบริโภคคนสันฤดูแล้งนี้ และมีน้ำสำรองไว้ใช้ในช่วงต้นฤดูฝนที่กำลังจะมาถึง และจากอิทธิพลของพายุฤดูร้อนในช่วง 24 ชั่วโมงที่ผ่านมา ทำให้มีฝนตกหนักในพื้นที่ตอนบน ส่งผลให้มีปริมาณน้ำฝนไหลเข้า 4 เขื่อนหลักลุ่มน้ำเจ้าพระยา รวมกันประมาณ 10 ล้าน ลบ.ม. (เขื่อนภูมิพล มีน้ำไหลเข้าอ่างฯ 5.69 ล้าน ลบ. เขื่อนสิริกิติ์ มีน้ำไหลเข้าอ่างฯ 1.81 ล้าน ลบ. เขื่อนแควน้อยบำรุงแดน มีน้ำไหลเข้าอ่างฯ 0.66 ล้านลบ.ม. และเขื่อนป่าสักชลสิทธิ์ มีน้ำไหลเข้าอ่างฯ 1.82 ล้านลบ.) ทั้งยังช่วยเพิ่มความชุ่มชื้นให้กับพื้นที่แห้งแล้งได้พอสมควร ทั้งนี้ อีกประมาณ 1 เดือน จะเริ่มเข้าสู่ฤดูฝน ได้กักจับ

ให้ทุกโครงการชลประทาน ตรวจสอบสภาพความมั่นคงของเขื่อนและอาคารชลประทานทุกแห่งให้อยู่ในสภาพพร้อมใช้งานได้อย่างเต็มศักยภาพ รวมถึงการเตรียมความพร้อมด้านเครื่องจักร เครื่องมือ และเจ้าหน้าที่ประจำจุดพื้นที่เสี่ยง เพื่อให้สามารถช่วยเหลือประชาชนได้ทันที และได้เน้นย้ำให้ทุกโครงการชลประทานเร่งกำจัดวัชพืชและสิ่งกีดขวางทางน้ำ ให้แล้วเสร็จ ตามข้อสั่งการของ นายประพิศ จันทร์มา อธิบดีกรมชลประทาน พร้อมขอให้ติดตามสภาพภูมิอากาศจากกรมอุตุนิยมวิทยาอย่างใกล้ชิด รวมไปถึงบริหาร

จัดการน้ำให้อยู่ในเกณฑ์ควบคุมและสอดคล้องกับสถานการณ์ และยังคงต้องขอความร่วมมือจากทุกภาคส่วนร่วมใจกันใช้น้ำอย่างประหยัด เพื่อให้มีปริมาณเพียงพอใช้ไปจนกว่าจะเข้าสู่ฤดูฝนหรือมีฝนตกชุกอย่างต่อเนื่อง

ดร.ธนศรี กล่าวเพิ่มเติมว่า ถือเป็นข่าวดีที่การบริหารจัดการน้ำของกรมชลประทานเป็นไปตามเป้าหมาย และยังไม่มีความเสี่ยงภัย ต้องขอขอบคุณทุกหน่วยงานในสังกัดของกระทรวงเกษตรและสหกรณ์ ที่ร่วมกันรณรงค์ในเรื่องของการใช้น้ำ รวมถึงการใช้น้ำของเกษตรกรเองได้รับฟังและปฏิบัติตามนโยบายของกรมชลประทาน โดยกรมชลประทานยังได้เตรียมแผนรับมือกับช่วงฤดูฝนที่กำลังจะมาถึง ประการแรก จะมีการวางแผนปลูกพืชฤดูฝน จัดระบบการปลูกพืช เตือนเวลาการปลูกข้าวในพื้นที่ลุ่มต่ำเจ้าพระยา 1 ทุ่ง (ทุ่งบางระกำ) เพื่อใช้เป็นพื้นที่รับน้ำหลาก และเตรียมปล่อยน้ำเพื่อใช้สำหรับการเพาะปลูก โดยปัจจุบันเกษตรกรได้เริ่มมีการเพาะปลูกแล้ว ประการที่สอง ได้มีการวิเคราะห์ข้อมูลปริมาณน้ำฝน โดยศูนย์ปฏิบัติการน้ำอัจฉริยะ (SWOC) ร่วมกับกรมอุตุนิยมวิทยา ได้รายงานว่าฤดูฝนปีนี้จะมาเร็วกว่าปีที่แล้ว และจะมีปริมาณฝนสูงกว่าค่าเฉลี่ย ประมาณ 5-7% หากเกษตรกรท่านใดมีข้อสงสัยในเรื่องสถานการณ์น้ำ ทั้งในเรื่องการเพาะปลูก การใช้น้ำ และสถานการณ์น้ำต่างๆ สามารถสอบถามข้อมูลจากเจ้าหน้าที่กรมชลประทานในพื้นที่ หรือโทรสายด่วนกรมชลประทาน 1460

## รอบโลกวันนี้

### □ นิวซีแลนด์จ่อเลิกส่งออกปศุสัตว์

เวลลิงตัน - เดเมียน โอคอนเนอร์ รัฐมนตรีว่าการกระทรวงเกษตรของนิวซีแลนด์ ระบุว่า นิวซีแลนด์จะเลิกส่งออกปศุสัตว์ไปนอกประเทศทางทะเล หลังจากเริ่มโครงการเปลี่ยนผ่านไปได้ 2 ปี โดยอ้างเรื่องความกังวลเกี่ยวกับสวัสดิภาพของสัตว์ ขณะที่ นักวิเคราะห์บางคนมองว่าคำสั่งห้ามครั้งนี้ น่าจะส่งกระทบต่อลูกค้ารายใหญ่ของนิวซีแลนด์ ไม่ว่าจะเป็นออสเตรเลีย และจีน อย่างไรก็ดี คำสั่งห้ามดังกล่าวได้รับการสนับสนุนจากกลุ่มสวัสดิภาพสัตว์หลายแห่ง ขณะที่ หน่วยงานในอุตสาหกรรมเกษตรในนิวซีแลนด์ กลับระบุว่า รู้สึกประหลาดใจ และไม่ทราบว่าการส่งออกปศุสัตว์ทางทะเล ละเมิดกฎระเบียบใดของทางการ ทั้งนี้ การส่งออกปศุสัตว์ทางทะเล มีสัดส่วนประมาณ 0.2 % ของรายได้จากภาคการส่งออกหลักของนิวซีแลนด์ ตั้งแต่ปี 2558 โดยคิดเป็นมูลค่าเฉลี่ย อยู่ที่ประมาณ 60 ล้านดอลลาร์นิวซีแลนด์ (หรือราว 1,300 ล้านบาท) ต่อปี และในจำนวนนี้ นิวซีแลนด์ ได้ส่งออกวัวถึง 113,285 ตัว ทางทะเล ในปีที่แล้ว

## ไฟเขียวذن 'ฟาร์มสุกร' เป็นมาตรฐานบังคับ

นายประภัตร โพธสุธน รัฐมนตรีและ  
สหกรณ์ เปิดเผยภายหลังเป็นประธานการประชุม  
คณะกรรมการมาตรฐานสินค้าเกษตร ครั้งที่ 2/2564  
ณ กระทรวงเกษตรและสหกรณ์ ว่า ที่ประชุมได้  
พิจารณาเห็นชอบมาตรฐานสินค้าเกษตร ด้านปศุสัตว์  
คือ การปฏิบัติทางการเกษตรที่ดีสำหรับฟาร์มสุกร  
เป็นมาตรฐานบังคับ และเห็นชอบมาตรฐานสินค้า  
เกษตร ด้านประมง คือ แนวปฏิบัติในการใช้  
มาตรฐานสินค้าเกษตร การปฏิบัติทางการเพาะเลี้ยง  
สัตว์น้ำที่ดีสำหรับฟาร์มเลี้ยงสัตว์น้ำเพื่อการบริโภค  
ประกาศเป็นมาตรฐานทั่วไปของประเทศต่อไป

นอกจากนี้ ที่ประชุมได้เห็นชอบร่างประกาศ  
คณะกรรมการมาตรฐานสินค้าเกษตร เรื่อง การขอต่ออายุใบ  
อนุญาตและการอนุญาต การขอใบแทนใบอนุญาตและการ  
ออกใบแทนใบอนุญาต และการขออนุญาตและการอนุญาต  
ย้ายสถานที่ทำการที่ระบุไว้ในใบอนุญาตของผู้ประกอบการ  
ตรวจสอบมาตรฐาน พร้อมแบบ มกษ. 14 แบบ มกษ. 15  
และแบบ มกษ. 16 รวมทั้งได้เห็นชอบให้เลื่อนระยะเวลาปรับ  
เปลี่ยนการปฏิบัติตาม มกษ. 9035-2563 และร่างประกาศ  
กระทรวงเกษตรและสหกรณ์ เรื่องกำหนดมาตรฐานสินค้า



เกษตร : การปฏิบัติที่ดีสำหรับโรงคัดบรรจุผักและผลไม้สด  
ตามพระราชบัญญัติมาตรฐานสินค้าเกษตร พ.ศ. 2551 (ฉบับ  
ที่ 2)

ด้าน นายพิศาล พงศาพิชณ์ เลขาธิการ มกอช. กล่าว  
เพิ่มเติมว่า สำหรับสาระสำคัญเรื่องการปฏิบัติทางการเกษตร  
ที่ดีสำหรับฟาร์มสุกร (มกษ. 6403) ที่ผ่านมา มกอช. ได้  
ประกาศมาตรฐานสินค้า  
เกษตรดังกล่าว





เป็นเพียงมาตรฐานทั่วไป แต่เนื่องจากการเลี้ยงสุกรได้รับความนิยมนิยมจากเกษตรกรไทย มีจำนวนผู้เลี้ยงสุกรมากกว่า 160,000 ราย ทั่วทุกภูมิภาค ทั้งที่เลี้ยงไว้เพื่อการบริโภคหรือเพื่อการค้า และได้มีการจัดสัมมนาระดมความเห็นจากผู้มีส่วนได้เสียหรือผู้มีส่วนเกี่ยวข้อง เพื่อเสนอคณะกรรมการวิชาการ (กว.) พิจารณา และได้มีมติเห็นชอบกำหนดให้มาตรฐานฟาร์มสุกร เป็นมาตรฐานบังคับ โดยมีขอบข่ายการบังคับใช้เป็น 2 ระยะ

ดังนี้ 1.สุกรขุน ตั้งแต่ 1,500 ตัว ขึ้นไป หรือสุกรแม่พันธุ์ ตั้งแต่ 120 ตัวขึ้นไป ระยะเวลารับเปลี่ยน 90 วัน และ 2.สุกรขุน

ตั้งแต่ 500-1,499 ตัว หรือสุกรแม่พันธุ์ ตั้งแต่ 95-119 ตัว ระยะเวลารับเปลี่ยน 180 วัน เพื่อยกระดับมาตรฐาน

การผลิตตั้งแต่ระดับฟาร์ม สร้างความมั่นใจถึงความปลอดภัยต่อผู้บริโภค สามารถป้องกันและควบคุมโรคระบาดที่สำคัญในสุกรได้อย่างมีประสิทธิภาพ และ

เพิ่มศักยภาพในการผลิตและการค้าผลิตภัณฑ์สุกรของไทยอย่างยั่งยืน.



# สารพันปัญหา?

สารหน้ารู้

ชัย เสดเดอร์ [chai.n@thairath.co.th](mailto:chai.n@thairath.co.th)

## ■ นำห่วงผู้ติดเชื้อ โควิดล้นโรงพยาบาล

เรียน คุณชัย เสดเดอร์

ถึงเวลารัฐบาลต้องทบทวนและปรับรูปแบบวิธีการรักษาผู้ป่วยโควิดโดยเร่งด่วน เพราะขณะนี้เข้าสู่การระบาดใหญ่รอบสามแล้ว มีผู้ติดเชื้อและหลักพันแล้วในแต่ละวัน

โรงพยาบาลหลายแห่งไม่สามารถรองรับผู้ป่วยได้แล้ว แม้กระทั่งนำยาตรวจเชื้อโควิดก็เริ่มขาดแคลน โรงพยาบาลต้องขึ้นป้ายหยุดให้บริการตรวจหาเชื้อโควิดชั่วคราว เพราะมีคนแห่ไปตรวจหาเชื้อแต่ละวันจนล้นโรงพยาบาล

ขณะนี้กระทรวงสาธารณสุขและหน่วยทหารได้เตรียมพื้นที่ทำโรงพยาบาลสนามไว้แล้วหลายแห่ง รองรับผู้ป่วยที่มีแนวโน้มจะล้นทะลักหลังช่วงเทศกาลสงกรานต์ ที่คาดว่าตัวเลขคนติดเชื้อจะทะยานสูงขึ้นไปอีกขณะที่โรงพยาบาลรัฐและเอกชนเตียงเต็ม ไม่สามารถรองรับผู้ป่วยโควิดได้อีกแล้ว

ผู้ป่วยโควิดหลายเคสไม่สามารถหาโรงพยาบาลรักษาตัวได้ เริ่มมีปริมาณมากขึ้น ปัญหาใหญ่ที่กระทรวงสาธารณสุขต้องเร่งแก้ปัญหาให้ทัน่วงที.

### นพพล บางกะปิ

#### ตอบ คุณนพพล บางกะปิ

สถานการณ์แพร่ระบาดเชื้อโควิดในประเทศไทยขณะนี้น่าเป็นห่วงอย่างยิ่ง แต่ละวันผู้ติดเชื้อใกล้แตะหลักพันและมีแนวโน้มมากขึ้นเรื่อยๆ หลังจากเทศกาลสงกรานต์

เป็นที่มาของการเตรียมโรงพยาบาล



สนามไว้ในหลายพื้นที่เพื่อรองรับผู้ป่วยที่คาดว่าจะเพิ่มสูงขึ้นอย่างรวดเร็วหลังจากนี้

โรงพยาบาลสนามเตรียมพร้อมรับโควิดระลอกสาม  
  ผู้เลี้ยงไหมจี้รัฐเร่งปราบการลักลอบนำเข้าเส้นไหมเถื่อนต่างประเทศ   โครงการจิตอาสา ส.ว.ช่วยนักเรียนได้อิ่มท้อง

ล่าสุดรัฐบาลได้เปิดสายด่วนเฉพาะกิจ 1668 ไว้ให้ผู้ตรวจแล้วยืนยันว่าติดโควิดแต่ไม่สามารถเข้ารับการรักษาในโรงพยาบาลได้ ให้ โทร.ติดต่อมาได้ตั้งแต่เวลา 08.00-22.00 น. เพื่อช่วยประสานงานหาโรงพยาบาลรักษาตัวให้

อีกแนวทางที่อยากให้เตรียมกันไว้คือการทบทวนเรื่องแนวทางการรักษาหากเคสที่มีอาการไม่หนักควรให้กักตัวที่บ้าน ส่วนเคสหนักๆอาการนำห่วง ควรได้รับการพิจารณาแอดมิตรักษาตัวที่โรงพยาบาลเป็นลำดับแรกๆ

ถึงเวลาที่คนไทยต้องร่วมแรงร่วมใจ ยกการ์ดสูงสุดดูแลตัวเองเพื่อก้าวผ่านวิกฤติไปด้วยกัน!

ชัย เสดเดอร์

## ■ การลักลอบนำเข้าเส้นไหมเถื่อน

เรียน คุณชัย เสดเดอร์

เกษตรกรผู้ปลูกหม่อนเลี้ยงไหมใน 36 จังหวัด มากกว่า 4,500 ครอบครัวยกกำลังเดือดร้อนอยากให้หน่วยงานที่รับผิดชอบเร่งรัดปราบปรามการลักลอบนำเข้าเส้นไหมจากต่างประเทศเข้ามาในประเทศไทยโดยผิดกฎหมาย

หากมีเอกสารนำเข้าถูกต้อง ขอให้ตรวจสอบแหล่งผลิตว่ามีที่มาถูกต้องหรือไม่ เพราะอาจนำเข้าเส้นไหมจากแหล่งอื่นเข้ามาในประเทศไทย อาเซียนก่อนเข้าสู่ประเทศไทย เพื่อใช้สิทธิเออีซีหลีกเลี่ยงการเสียภาษี

รวมทั้งขอให้อาชีพปลูกหม่อนเลี้ยงไหมได้รับการคุ้มครองจากรัฐบาลทั้งระบบหากกรณีเกิดภัยธรรมชาติสามารถได้รับความช่วยเหลือจากรัฐบาลเหมือนพืชอื่นๆ และขอให้มีการประกันราคาหม่อนไหม เนื่องจากเป็นพืชที่

อ่อนไหวต่อสารเคมี.

เกษตรกรเลี้ยงไหม

ตอบ คุณเกษตรกรเลี้ยงไหม

การปลูกหม่อนเลี้ยงไหมเป็นอาชีพที่กระทรวงเกษตรฯพยายามส่งเสริมให้เกษตรกรหันมาประกอบอาชีพนี้กันให้มากขึ้น เพราะภาคเอกชนต้องการรังไหม เพื่อผลิตเส้นไหมปีละ 5,000 ตัน แต่เกษตรกรผลิตได้ 2,000 ตัน จึงยังเป็นที่ขาดแคลนของตลาดและเป็นอาชีพที่สร้างรายได้ให้เกษตรกรได้ดี

แต่ปัญหาชาวเกษตรกรอาชีพปลูกหม่อนเลี้ยงไหมเรื่องการลักลอบนำเข้าเส้นไหมเถื่อนต่างประเทศที่ไม่มีมาตรฐานตรวจสอบมาตรฐานเข้ามาตีตลาดไหมไทย ดูเหมือนยังไม่ค่อยถูกหีบยกมาพูดถึงกันมากนัก

คงต้องฝากความหวังให้กระทรวงเกษตรฯ ในฐานะที่ผู้สนับสนุนอาชีพดังกล่าวและกระทรวงพาณิชย์ที่คอยควบคุมดูแลการนำเข้าเส้นไหมช่วยหาทางแก้ปัญหาให้เกษตรกร

ผมนึกกำลังกันช่วยเกษตรกรผู้ปลูกหม่อนเลี้ยงไหมให้มีอนาคตทางอาชีพที่สดใส!

ชัย เสดเดอร์

## ■ ส.ว.เลี้ยงอาหารกลางวันนักเรียน

ปิดท้ายกิจกรรมจิตอาสา “เราทำความดีเพื่อชาติ ศาสน์ กษัตริย์” ครั้งที่ 19 ของคณะกรรมการโครงการจิตอาสาเพื่อสังคม วุฒิสภานำโดยนายวัลลภ ตังคณานุก์ธส.ส.ว.และเพื่อน ส.ว.จัดเลี้ยงอาหารกลางวันแก่เด็กนักเรียนศูนย์พัฒนาเด็กก่อนวัยเรียน 50 คน ที่ชุมชนวัดสวัสดิ์วารีสีมาราม กทม.

นอกจากนี้ได้มอบสิ่งของเครื่องใช้แก่ผู้ป่วยติดเตียงที่อาศัยอยู่ในชุมชนวัดสวัสดิ์วารี-

Section: First Section/-

วันที่: ศุกร์ 16 เมษายน 2564

ปีที่: 72

ฉบับที่: 23096

Col.Inch: 68

Ad Value: 74,800

หน้า: 6(บน)

PRValue (x3): 224,400

คลิป: ชาว-ดำ

คอลัมน์: สารพันปัญหาสาระน่ารู้?



สีมาราม 5 คน เพื่อช่วยเหลือเยียวยาและ  
เป็นกำลังใจในการดำเนินชีวิต.

ชัย เฮดเดอร์

chai.n@thairath.co.th



# สร้างต้นแบบโรงแปรรูปกาแฟไทย

นายพิศาล พงศาพิชณ์ เลขาธิการสำนักงานมาตรฐานสินค้าเกษตรและอาหารแห่งชาติ (มกอช.) กล่าวถึงการดำเนินโครงการยกระดับมาตรฐานโรงแปรรูปกาแฟภายใต้โครงการยกระดับและส่งเสริมการผลิตสินค้าเกษตรตามมาตรฐาน GMP ณ โรงแปรรูปกาแฟของกลุ่มวิสาหกิจชุมชนผู้ผลิตและแปรรูปกาแฟคุณภาพบ้านแม่เหาะ อำเภอแม่สะเรียง จังหวัดแม่ฮ่องสอน ว่า การยกระดับและส่งเสริมโรงแปรรูปกาแฟให้มีกระบวนการผลิตสินค้าเกษตรตามมาตรฐาน GMP ที่สอดคล้องตามมาตรฐานสินค้าเกษตรเรื่อง เมล็ดกาแฟอาราบิก้า (มกษ.5701-2561) หลักเกณฑ์การปฏิบัติ: หลักการทำไปเกี่ยวกับ



สุลक्षणะอาหาร (มกษ. 9023-2550) เกษตรอินทรีย์ เล่มที่ 1 : การผลิต การแปรรูป แสดงฉลาก และจำหน่ายผลิตผลและผลิตกาแฟให้เป็นที่ยอมรับและเชื่อมั่นของผู้บริโภคเพื่อเพิ่มความสามารถในการแข่งขันกับตลาดโลก สำหรับกิจกรรมภายใต้โครงการดังกล่าว ประกอบด้วย 1.การสำรวจความต้องการ



1-2552) โดยมีเป้าหมายในการพัฒนาระบบการผลิตโรงแปรรูปกาแฟ ให้ได้มาตรฐาน มีความพร้อมเพื่อขึ้นขอการรับรอง รวมถึงยังเป็นแหล่งเรียนรู้และขยายผลในการให้คำปรึกษา แก่ผู้ประกอบการรายอื่น ๆ เพื่อสร้างความเชื่อมั่นในเรื่องคุณภาพสินค้าเกษตรให้ยิ่งขึ้น การส่งเสริมให้เกษตรกรยกระดับโรงแปรรูปกาแฟตามมาตรฐาน GMP ที่เกี่ยวข้องตลอดห่วงโซ่อาหาร ซึ่งสอดคล้องกับการขับเคลื่อนตามแผนยุทธศาสตร์กาแฟ ปี2560-2564 ของกระทรวงเกษตรและสหกรณ์ ซึ่งการดำเนินการดังกล่าว ต้องสร้างความรู้ความเข้าใจแนวทางปฏิบัติที่ถูกต้อง ให้แก่ผู้ประกอบการและผู้ที่เกี่ยวข้อง เพื่อนำไปสู่การลดต้นทุนการผลิต สินค้าเกษตรมีคุณภาพ ปลอดภัย และได้มาตรฐาน ผลักดันให้ภาคการเกษตรเข้าสู่ระบบการตรวจรับรองมาตรฐาน เพื่อสร้างมูลค่าเพิ่มและยกระดับการ

ผลิตภัณฑ์ เกษตรอินทรีย์ (มกษ. 9000 เล่ม 2) และความพร้อมของกลุ่มเกษตรกร 2.การประเมินศักยภาพและความพร้อมเบื้องต้น (Gap analysis) 3.การพัฒนาเอกสารระบบคุณภาพต้นแบบ 4.การนำเอกสารระบบคุณภาพไปปฏิบัติใช้ 5.การตรวจติดตามคุณภาพภายใน (Internal Audit) 6.การตรวจประเมินเบื้องต้น (Pre-Audit) เพื่อประเมินความพร้อมในการขอการรับรองระบบการผลิตตามมาตรฐาน ซึ่งกิจกรรมทั้งหมดจะดำเนินการแล้วเสร็จภายในเดือนสิงหาคม และคาดว่าจะหลังจากนั้นโรงแปรรูปกาแฟบ้านแม่เหาะจะมีความพร้อมขึ้นขอการรับรองมาตรฐาน GMP ต่อไป ด้านนายมานพ เพียรชอบไพโร ประธานวิสาหกิจชุมชนกลุ่มผู้ผลิตและแปรรูปกาแฟคุณภาพบ้านแม่เหาะ ตำบลแม่เหาะ อำเภอแม่สะเรียง จังหวัดแม่ฮ่องสอน เล่าถึงที่มาของกาแฟภายใต้ชื่อผลิตภัณฑ์ “หอมเหาะ” (Homohoh) ว่าเป็นการรวมกลุ่มเกษตรกรที่ปลูกกาแฟอยู่แล้วในบ้านแม่เหาะ ปลูกกันมาตั้งแต่ปี 2526 เป็นเวลาเกือบ 30 ปีแล้ว ลักษณะการขายเป็นแบบผลสด กับกาแฟละตามัน ไม่มีการแปรรูปออก



มาเป็นผลิตภัณฑ์ ต่อมาปี 2560 กรมส่งเสริม  
การเกษตรส่งเสริมให้เกิดการตั้งกลุ่มกาแฟ  
แปลงใหญ่ จึงตั้งกลุ่มแปลงใหญ่และวิสาหกิจ  
ในปีเดียวกันพร้อมกัน ปี 2561 ได้จดทะเบียน  
ซึ่งเป้าหมายของกลุ่มวิสาหกิจนี้เพื่อพัฒนาและ  
ยกระดับกาแฟที่อยู่ในพื้นที่ให้เกิดมูลค่าที่สูง  
ที่สุด ทางกลุ่มจึงเลือกที่จะทำเป็นบรรจุภัณฑ์  
ผลิตภัณฑ์กาแฟแก้ว กาแฟลั่วบด กาแฟลั่วคั่ว  
ปัจจุบันมีช่องทางจำหน่ายหลากหลายทั้ง  
ออนไลน์และออฟไลน์ที่เป็นร้านค้ากาแฟที่ไป  
เสนอขาย อีกกลุ่มเป็นกาแฟสารของชุมชนที่  
ส่งให้กับโรงคั่วอื่น ๆ ที่ต้องการเมล็ดสารจาก  
กลุ่ม กลุ่มวิสาหกิจนี้ก่อตั้งมา 4 ปีแล้ว มีสมาชิก  
ปัจจุบัน 38 คน จากเดิมที่มี 25 คน คิดเป็นพื้นที่  
ที่นี้ หมู่ 4 มีจำนวน 131 ไร่ แต่ยังมีเครือข่ายของ  
กลุ่มแปลงใหญ่ หมู่ 1 ของตำบลแม่เหาะอีกเกือบ  
240 ไร่ มีสมาชิก 40 ราย ในปีนี้จะมีการเปิดรับ  
สมาชิกเพิ่มจากคนในชุมชนเพราะว่าหลายคน  
ต้องการส่งกาแฟมาให้ทางกลุ่ม เพราะกลุ่มพัฒนา  
มาจนมีลูกค้ามีออเดอร์เข้ามา.

# มติชน

Matichon  
Circulation: 950,000  
Ad Rate: 1,550

Section: First Section/สังคม

วันที่: พุธที่ 15 เมษายน 2564

ปีที่: 44

ฉบับที่: 15740

Col.Inch: 17.16

Ad Value: 26,598

ภาพข่าว: เรียงคนมาเป็นข่าว: พัฒนาการ

หน้า: 4(ขวา)

PRValue (x3): 79,794

คลิป: สีสี่

## เรียงคน มาเป็นข่าว



**พัฒนาองค์กร** - สำราญ สารบรรณ รองปลัดกระทรวงเกษตรฯ เป็นประธานเปิดการประชุมเชิงปฏิบัติการ เรื่อง “การพัฒนาวัฒนธรรมองค์กรของกระทรวงเกษตรและสหกรณ์” จัดโดย กระทรวงเกษตรฯ โดยมี นันทวัฒน์ สุขผล รองผอ.ฝ่ายพัฒนาทรัพยากรบุคคล ธ.อมลสิน เป็นวิทยากร, ธรรมศักดิ์ เหลืองไพฑูริย์ ผู้ช่วยวิทยากร และแขกผู้มีเกียรติเข้าร่วมการประชุม ณ ห้องแกรนด์ เอ โรงแรมมิราเคิล แกรนด์ คอนเวนชั่น เมื่อเร็วๆ นี้

# โค้งสุดท้ายแล้ง 64 สำรองน้ำ ลดผลฝนทิ้งช่วง 3 เดือน

● **ยุพิน พงษ์ก้อง**  
กรุงเทพธุรกิจ

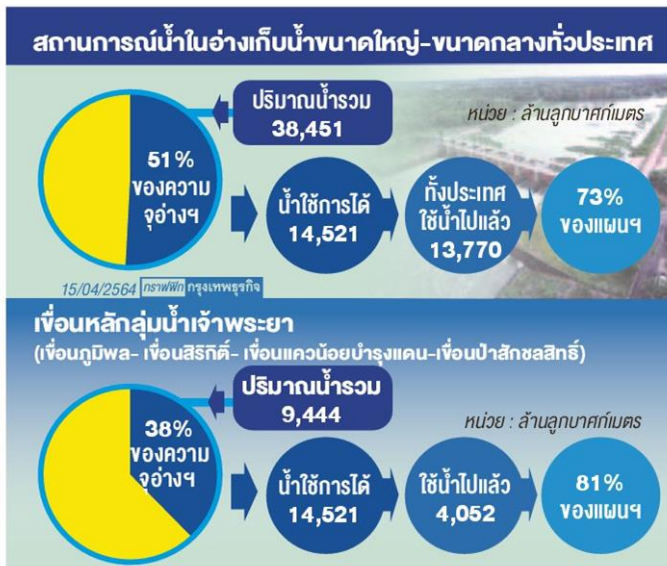
“ภัยแล้ง” ปี 2564 ดูเหมือนปีนี้ ความรุนแรงจะน้อยกว่าปีที่ผ่าน มา จะสังเกตได้จากยังไม่มียุทธศาสตร์ พื้นที่ภัยแล้ง ส่วนหนึ่งเพราะปริมาณ น้ำต้นทุนมากกว่าปีที่ผ่านมามากน้อย และกรมชลประทานสามารถบริหารจัดการน้ำได้บรรลุเป้าหมายแต่แม้ สิ้นฤดูแล้งในวันที่ 30 เม.ย. ไปแล้ว ยังต้องสำรองน้ำเอาไว้เผื่อฝนตก ทิ้งช่วง อีก 3 เดือน

**ทวีศักดิ์ ธนเดโชพล รองอธิบดี ฝ่ายบำรุงรักษา กรมชลประทาน** กล่าวว่า การบริหารจัดการน้ำในปีนี้เป็น

ถือว่าบรรลุผลสำเร็จได้ดีมาก โดยได้รับความร่วมมือจากทุกหน่วยงาน และประชาชนรวมถึงเกษตรกรทุกภาค ขณะที่ปริมาณน้ำในเขื่อนมีการกระจายตัวได้ดีมากกว่าปีที่ผ่านมามากภาค ยกเว้นฝั่งตะวันตกที่ฝนตกน้อยกว่าปีที่ผ่านมามากประมาณ 50% ทำให้มีน้ำลง เขื่อนนชีราลงกรณน้อย ตามไปด้วย แต่การจัดการน้ำทุกกลุ่ม ถือว่าเป็นไปตามแผน จะมีบ้างที่ประชาชนยังแอบสูบน้ำไปใช้ ซึ่งน้อยกว่าปีที่ผ่านมา แสดงให้เห็นถึงความเข้าใจของประชาชนที่มีมากขึ้น

โดยปัจจุบันสถานการณ์น้ำในอ่างเก็บน้ำขนาดใหญ่และขนาดกลางทั่วประเทศ มีปริมาณน้ำรวมกันทั้งสิ้น 38,451 ล้านลูกบาศก์เมตร(ลบ.ม.) หรือ 51%ของความจุอ่างฯ รวมกัน เป็นน้ำใช้การได้ประมาณ 14,521 ล้าน ลบ.ม. ขณะนี้ทั้งประเทศมีการใช้น้ำไปแล้ว 13,770 ล้าน ลบ.ม. หรือ 73%ของแผนฯ

เมื่อพิจารณาเฉพาะ 4 เขื่อนหลัก



ลุ่มน้ำเจ้าพระยา ปริมาณน้ำรวมกันประมาณ 9,444 ล้าน ลบ.ม. หรือ 38% ของความจุอ่างฯ รวมกันเป็นน้ำใช้การได้ประมาณ 2,748 ล้าน ลบ.ม. มีการใช้น้ำไปแล้ว 4,052 ล้าน ลบ.ม. หรือ 81%ของแผนฯ

อย่างไรก็ตาม หลังจากผ่านฤดูแล้งนี้ไปแล้ว ปริมาณน้ำในเขื่อนยังต้องสำรองเอาไว้ใช้ต่ออีก 3 เดือน ซึ่งเป็นต้นฤดูฝน และรองรับภาวะฝนตกทิ้งช่วงที่เกิดขึ้นในช่วงพ.ค.-ก.ค. ของทุกปี โดยคาดว่าหลังวันที่ 30 เม.ย. 2564 จะมีน้ำเขื่อนทั่วประเทศ 8,000 ล้าน ลบ.ม. เฉพาะลุ่มน้ำเจ้าพระยา มีปริมาณน้ำที่ต้องสำรองเอาไว้ 1,900-2,000 ล้าน ลบ.ม. ดังนั้น กรมชลประทาน จึงกำชับเจ้าหน้าที่ และขอความร่วมมือกับทุกภาคส่วนในการช่วยกัน ฝนฟ้า โค้งสุดท้ายนี้ไปพร้อมๆ กัน

เบื้องต้นกรมชลประทานได้ระบายนํ้าจากเขื่อนภูมิพลและสิริกิติ์



มากขึ้น เมื่อวันที่ 15 มี.ค. ที่ผ่านมา เพื่อส่งน้ำให้กับทุ่งบางระกำ สำหรับทำนาปีก่อนพื้นที่อื่นๆ หรือเร็วกว่าฤดูทำนาปีปกติประมาณ 1 เดือน เริ่มตั้งแต่วันที่ 1 เม.ย. ที่ผ่านมา เพื่อให้สามารถเก็บเกี่ยวได้ข้าวได้ทันก่อนฤดูน้ำหลากในเดือน ส.ค. ของทุกปีและเพื่อใช้พื้นที่เดียวกันนี้เป็นแก้มลิง ชะลอน้ำไว้ไม่ให้ไหล

พื้นที่ลุ่มเจ้าพระยาเร็วเกินไปในระหว่างนั้นเกษตรกรสามารถเลี้ยงปลาเพื่อเป็นอาชีพเสริมได้

“ในลุ่มเจ้าพระยา มีทุ่งที่เหมาะสมจะเป็นแก้มลิงมากถึง 13 ทุ่ง ซึ่งกรมชลประทานจะทยอยส่งน้ำเพื่อทำนาปีก่อนใครตามลำดับพื้นที่ดอน และพื้นที่ลุ่ม แต่ในปี นี้ ซึ่งปริมาณน้ำต้นทุนมีน้อย ทำให้สามารถส่งน้ำให้ทุ่งบางระกำได้เพียงแห่งเดียว 115 ล้านลบ.ม.ครอบคลุมการทำนาได้ 2.65 แสนไร่ น้อยกว่าทุกปีที่ผ่านมาที่เคยส่งน้ำให้ได้มากที่สุดถึง 3.8 แสนไร่”

ทั้งนี้ การทำนาในพื้นที่ลุ่มบางระกำและทุ่งอื่นๆ ที่เหลือต้องพึ่งน้ำฝนเป็นหลัก โดยกรมอุตุนิยมวิทยาคาดว่า ปริมาณฝนปีนี้จะมาเร็วกว่าทุกปี สำหรับผลการจัดสรรน้ำฤดูแล้งปี 2563/64 จากปริมาณน้ำสะสมที่สามารถนำมาใช้ได้ตั้งแต่วันที่ 1 พ.ย.63-30 เม.ย. 64 รวม 18,992 ล้านลบ.ม. จัดสรรน้ำไปแล้ว 14,080 ล้าน ลบ.ม. หรือ 74%ของแผนฯ ในจำนวนนี้กำหนดให้เป็นน้ำที่ใช้การได้ในลุ่มน้ำเจ้าพระยา 5,000 ล้านลบ.ม. จัดสรรน้ำไปแล้ว 4,141 ล้านลบ.ม. หรือ 83%ของแผนฯ

ลุ่มน้ำแม่กลอง ซึ่งเริ่มบริหารจัดการน้ำตั้งแต่ 1 มี.ค. 2564 - 30 มิ.ย. 2564 มีปริมาณน้ำที่ใช้การได้ 3,800 ล้าน ลบ.ม. จัดสรรน้ำไปแล้ว 1,931 ล้าน ลบ.ม. หรือ 51%สำหรับการทำข้าวนาปรังในเขตชลประทานปี 2563/64 ตามแผนกำหนดไว้ทั่วประเทศรวม 1.90 ล้านไร่แต่มีการเพาะปลูกกว่า 5.379 ล้านไร่

“กระทรวงเกษตรและสหกรณ์ได้ตรึงระดับน้ำต่อเนื่องในฤดูแล้งแต่ยังคงมีการเพาะปลูก 2.79 ล้านไร่”

สำหรับฤดูฝน ที่เริ่มตั้งแต่วันที่ 1 พ.ค. ของทุกปี โดยต้องรอประกาศอย่างเป็นทางการจาก

# กรุงเทพธุรกิจ

Krungthep Turakij  
Circulation: 160,000  
Ad Rate: 1,600

Section: First Section/-

วันที่: พุธที่ 15 เมษายน 2564

ปีที่: 34

ฉบับที่: 11837

หน้า: 5(ขวา)

Col.Inch: 62.29

Ad Value: 99,664

PRValue (x3): 298,992

คลิป: สีสี่

หัวข้อข่าว: โควิดสุดท้ายแล้ง64สำรองน้ำ ลดผลฝนทิ้งช่วง 3 เดือน

กรมอุตุนิยมวิทยาอีกครึ่งนั้น ในปีนี้ คาดว่าฝนจะมาเร็วกว่าปีที่ผ่านมา โดยจะมีฝนในช่วงต้นเดือนพ.ค.นี้ และจะมีปริมาณฝนตกสูงกว่าค่าเฉลี่ย 30 ปี จึงได้กำชับให้ทุกโครงการชลประทานเตรียมพร้อมรับมือสถานการณ์น้ำ รวมถึงบริหารจัดการน้ำให้อยู่ในเกณฑ์ควบคุม และสอดคล้องกับสถานการณ์ พร้อมตรวจสอบสภาพอ่างเก็บน้ำ และอาคารชลประทานต่าง ๆ ที่อยู่ในความรับผิดชอบให้มีความพร้อมใช้งานได้อย่างเต็มศักยภาพ

นอกจากนี้ยังเตรียมความพร้อมด้านเครื่องจักรเครื่องมือ และเจ้าหน้าที่เข้าประจำพื้นที่เสี่ยงเพื่อให้สามารถช่วยเหลือประชาชนได้ทันที และได้เน้นย้ำให้ทุกโครงการชลประทานเร่งกำจัดวัชพืช สิ่งกีดขวางทางน้ำให้แล้วเสร็จก่อนเริ่มต้นฤดูฝน